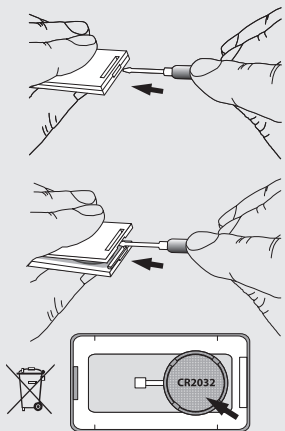


Atención, para que la programación Side-Prog se realice correctamente, es necesario cumplir con las siguientes condiciones:
1- Los emisores deben estar situados sobre una superficie no metálica.
2- Los emisores deben estar fuera del embalaje.
3- Los emisores deben estar colocados tal y como indican las figuras 1 y 2.

Attention, for correct Side-Prog programming, it must meet the following conditions:
1- The transmitters must be located on a non-metal surface.
2- The transmitters must be outside the packaging.
3- The transmitters must be located as indicated in figures 1 and 2.

BATTERY REPLACEMENT



CE FC
Más información en www.motion-line.com
For further information see www.motion-line.com

E EMISOR 868

CARACTERÍSTICAS

Frecuencia de trabajo	868,35 MHz
Alimentación	3Vdc CR2032
Consumo func.	12 mA
Potencia radiada	< 25mW
Temperatura func.	-20°C a + 55°C
Versiones	2 canales y 4 canales

PROGRAMACIÓN SIDE-PROG

A partir de un emisor dado de alta en una instalación (emisor A), se puede habilitar un nuevo emisor (emisor B), sin necesidad de desplazarse a la instalación. Para ello sitúe ambos emisores sobre una superficie no metálica, de forma que estén en contacto por la parte del indicador luminoso y proceda, tal como se indica en los gráficos.

1. Presione el pulsador 1 del emisor A, y manténgalo pulsado hasta el final de la operación.
2. Presione a la vez los dos pulsadores 1 y 2 del emisor B. Éste realizará 3 flashes indicando que la programación ha sido realizada correctamente.
3. Los indicadores luminosos de los dos emisores se apagaran indicando el final de la operación.
4. Una vez en la instalación, presione el emisor B dos veces para que el receptor lo reconozca. A la primera pulsación el receptor emitirá una señal sonora, y a la segunda pulsación abrirá la puerta.

Atención, para que la programación Side-Prog se realice correctamente, es necesario cumplir con las siguientes condiciones:

- 1- Los emisores deben estar situados sobre una superficie no metálica.
- 2- Los emisores deben estar fuera del embalaje.
- 3- Los emisores deben estar colocados tal y como indican las figuras 1 y 2.

Nota: El emisor B queda configurado igual que el emisor A. Por ejemplo, si usted utiliza habitualmente el pulsador 1 del emisor A, deberá utilizar el pulsador 1 del emisor B.

INDICACIÓN DE BATERÍA BAJA

El indicador luminoso parpadeará durante unos segundos después de pulsar el emisor.

JCM TECHNOLOGIES, S.A. declara que el producto G02, G04 cumple con los requisitos de la Directiva de Equipos de Radio y Equipos Terminales de telecomunicación 1999/5/CEE y también con los requerimientos de las directivas 2004/108/CE sobre compatibilidad electromagnética y 2006/95/CE sobre baja tensión, siempre y cuando su uso sea el previsto.

Este equipo cumple con la Parte 15 de las Normas FCC. Su funcionamiento está sujeto a las dos siguientes condiciones: (1) este equipo no debe causar interferencias perjudiciales, y (2) este equipo debe aceptar cualquier interferencia recibida, incluidas interferencias que puedan causar un funcionamiento no deseado.

Para cumplir con las Normas FCC, están prohibidos ajustes o modificaciones de este receptor y/o emisor, excepto un cambio de código o el reemplazo de la batería. NO EXISTE NINGUNA OTRA PARTE MODIFICABLE POR EL USUARIO. Cualquier otro cambio realizado, no aprobado expresamente por JCM Technologies, S.A. podría invalidar la autoridad del usuario para utilizar el equipo.

DECLARACIÓN DE CONFORMIDAD CE

Ver página web www.jcm-tech.com

F ÉMETTEUR 868

DONNÉES TECHNIQUES

Fréquence	868,35 MHz
Alimentation	3Vdc CR2032
Consommation	12 mA
Puissance	< 25mW
Température fonct.	-20°C - + 55°C
Versions	2 canaux et 4 canaux

PROGRAMMATION SIDE-PROG

A partir d'un émetteur déjà mémorisé dans une installation (émetteur A), il est possible de programmer un nouvel émetteur (émetteur B) sans avoir à se rendre à l'installation. Pour cela, situez les deux émetteurs sur une surface non métallique, de façon à ce qu'ils soient en contact via la partie du voyant lumineux, puis procédez tel que l'indique les graphiques.

1. Appuyez sur le bouton 1 de l'émetteur A en le maintenant enfoncé jusqu'au terme de l'opération.
2. Appuyez sur les deux boutons 1 et 2 au même temps de l'émetteur B. Celui-ci clignotera 3 fois, indiquant que la programmation s'est effectuée correctement.
3. Les voyants lumineux des deux émetteurs s'éteindront, indiquant le terme de l'opération.
4. Une fois dans l'installation, appuyez deux fois sur l'émetteur B pour que le récepteur vous reconnaisse. La première fois, le récepteur émettra un signal sonore, la deuxième fois il ouvrira la porte.

Attention, pour que la programmation Side-Prog se réalise correctement, il convient de remplir les conditions suivantes :

- 1- Les émetteurs doivent être placés sur une surface non métallique.
- 2- Les émetteurs doivent être hors de l'emballage.
- 3- Les émetteurs doivent être placés comme indiqué sur les figures 1 et 2.

Remarque: l'émetteur B est configuré de la même manière que l'émetteur A. Par exemple, si vous utilisez habituellement le bouton 1 de l'émetteur A, vous devrez utiliser le bouton 1 de l'émetteur B.

INDICATION DE PILE BASSE

Le voyant lumineux clignotera pendant quelques secondes après avoir appuyé l'émetteur.

JCM TECHNOLOGIES, S.A. déclare que le produit G02, G04, lorsqu'il est utilisé en conformité, remplit les conditions requises par les Directives R&TTE 1999/5/CEE sur la compatibilité électromagnétique, 2004/108/CE sur la basse tension et 2006/95/CE sur la basse tension.

Cet appareil est conforme à la partie 15 de la réglementation FCC. Son utilisation est soumise aux deux conditions suivantes : (1) cet appareil ne peut occasionner aucune interférence nuisible et (2) il doit accepter la réception de toute interférence, notamment celles qui sont susceptibles de provoquer une anomalie de fonctionnement.

Conformément à la réglementation FCC, il est interdit de régler ou de modifier ce récepteur et/ou ce transmetteur d'une quelconque manière, sauf pour en changer le code ou remplacer les piles. AUCUNE AUTRE PIÈCE N'EST REMPLAÇABLE PAR L'UTILISATEUR. Toute autre modification apportée à l'appareil sans l'approbation expresse de JCM Technologies, S.A est susceptible d'annuler le droit de l'utilisateur à faire fonctionner l'appareil.

DECLARACIÓN DE CONFORMITÉ CE

Voir site Internet www.jcm-tech.com

GB TRANSMITTER 868

TECHNICAL DATA

Frequency	868,35 MHz
Power supply	3Vdc CR2032
Power consumption	12 mA
Radiates power	< 25mW
Working temperature	-20°C - + 55°C
Versions	2 channels and 4 channels

SIDE-PROG PROGRAMMING

Based on a transmitter registered in an installation (transmitter A), a new transmitter can be enabled (transmitter B) without the need to move to the installation. To do so, place both transmitters on a non-metal surface so that they their pilot lights are in front of each other and proceed as indicated in the diagrams.

1. Press button 1 on transmitter A and keep it pressed down until the end of the operation.
2. Press buttons 1 and 2 at the same time of transmitter B. This will flash 3 times, indicating that the programming has been correctly completed.
3. The pilot lights on both transmitters will switch off once the operation is completed.
4. Once in the installation, press transmitter B twice so that the receiver recognises it. On the first press, the receiver will issue a sound signal and on the second it will open the door.

Attention, for correct Side-Prog programming, it must meet the following conditions:

- 1- The transmitters must be located on a non-metal surface.
- 2- The transmitters must be outside the packaging.
- 3- The transmitters must be located as indicated in figures 1 and 2.

N.B.: Transmitter B is configured in the same manner as transmitter A.

For example, if you normally use button 1 on transmitter A, you should use button 1 on transmitter B.

LOW BATTERY INDICATION

The pilot light will flash during some seconds after pressing the transmitter.

JCM TECHNOLOGIES, S.A. declares herewith that the product G02, G04 complies with the requirements of the 1999/5/CEE R&TTE Directive, 2004/108/CE Directive on electromagnetic compatibility and 2006/95/CE on low voltage, insofar as the product is used correctly.

This device complies with Part 15 of the FCC Rules. Operation is subject to the following two conditions: (1) this device may not cause harmful interference, and (2) this device must accept any interference received, including interference that may cause undesired operation.

To comply with FCC rules, adjustment or modifications of this receiver and/or transmitter are prohibited, except for changing the code setting or replacing the battery. THERE ARE NO OTHER USER SERVICEABLE PARTS. Any other changes made, not expressly approved by JCM Technologies, S.A could void the user's authority to operate the equipment.

CE DECLARATION OF CONFORMITY

See website www.jcm-tech.com

D SENDER 868

TECHNISCHEN DATEN

Frequenz	868,35 MHz
Betriebsspannung	3Vdc CR2032
Stromaufnahme	12 mA
Ausgangsteistung	< 25mW
Betriebstemperatur	-20°C - + 55°C
Versionen	2 kanals und 4 kanals

SIDE-PROG-PROGRAMMIERUNG

Von einem in einer Installation angemeldeten Sender (Sender A) ausgehend kann ohne erforderliche Anfahrt zur Installation ein neuer Sender (Sender B) freigegeben werden. Hierfür beide Sender so auf eine nicht-metallische Fläche legen, dass die Leuchtanzeigen sich genau gegenüber stehen und nach den Angaben in den Grafiken vorgehen.

1. Taster 1 von Sender A drücken und bis zum Ende der Operation gedrückt halten
2. Taster 1 und 2 auf dem Sender B gleichzeitig drücken. Dieser leuchtet drei Mal auf und zeigt dadurch an, dass die Programmierung richtig vorgenommen wurde.
3. Die Leuchtanzeigen der beiden Sender erlöschen und zeigen das Ende der Operation an.
4. Nach dem Einsetzen in die Installation zwei Mal auf Sender B drücken, damit ihn der Empfänger erkennt. Beim ersten Drücken gibt der Empfänger ein akustisches Signal aus und beim zweiten Drücken öffnet der neue Handsender das Tor.

Achtung, folgende Voraussetzungen müssen erfüllt sein, damit die Side-Prog-Programmierung richtig erfolgt:

- 1- Die Sender dürfen sich nicht auf einer nicht-metallischen Fläche befinden.
- 2- Die Sender dürfen nicht in der Verpackung sein.
- 3- Die Sender müssen entsprechend den Angaben in Abbildung 1 und 2 angebracht sein.

Anmerkung: Sender B wird ebenso wie Sender A konfiguriert. Benutzen Sie zum Beispiel gewöhnlich Taster 1 von Sender A, müssen Sie Taster 1 von Sender B benutzen.

NIEDRIGE BATTERIENANZEIGE

Der Leuchtanzeiger wird während einiger Sekunden nach drücken des Senders aufleuchten.

JCM TECHNOLOGIES, S.A. erklärt, daß das nachfolgend bezeichnete Produkt G02, G04 die Anforderungen der R&TTE Richtlinien 1999/5/EWG, 2004/108/CE zur elektromagnetischen Verträglichkeit und 2006/95/CE zur Niederspannung, insofar als das Produkt richtig benutzt wird.

Dieses Gerät entspricht Teil 15 der FCC-Vorschriften. Sein Betrieb unterliegt den beiden folgenden Bedingungen: (1) dieses Gerät darf keine schädlichen Interferenzen verursachen und (2) dieses Gerät muss jegliche empfangenen Interferenzen aufnehmen können, einschließlich Interferenzen, die den ordnungsgemäßen Betrieb stören könnten.

Zur Einhaltung der FCC-Vorschriften sind Einstellungen oder Änderungen an diesem Sender und/oder Empfänger untersagt. Davon ausgenommen sind Codeänderungen oder Batteriewechsel. ES GIBT KEINEN ANDEREN TEIL, DER VOM BENUTZER GEÄNDERT WERDEN KANN. Jede andere und nicht ausdrücklich von JCM Technologies, S.A. genehmigte Änderung könnte zur Annullierung der Genehmigung zum Betrieb des Geräts durch den Benutzer führen.

EG-KONFORMITÄTSERKLÄRUNG

Siehe Webseite www.jcm-tech.com

